

basi filamentis vel laciniis membranaceis fimbriatis dimidio brevioribus permixti. Ovarium 3-loculare, ellipsoideo-oblongum; styli 3 bifidi. Fructus (haud in arbore visus) initio ellipsoideo-oblongus, coccis 3 bene distinctis, convexis, leviter pubescentibus, circiter 5 mm. longus, stylis subpermanentibus.

Typus : Humbert 2631, in valle fluminis Onilahy, ad ostium, tumulis et planitiis porrectis lapidum calcariorum 10-250 m. altis, 27-30 Septembris.

## SUMMARY

Catalogue of the trees and shrubs of the *Euphorbiaceae* family with two keys permitting their verification. Description of *Euphorbia ramofraga* M. Denis and H. Humbert.



## REVISION DU GENRE TABULA (Coléop. Elateridae)

### ET DESCRIPTION D'UNE ESPECE NOUVELLE DE MADAGASCAR

par

J. MOUCHET

Le genre *Tabula* a été décrit par FLEUTIAUX (*Bull. Mus. Hist. Nat.*, 1899, p. 368) sur un exemplaire ♂ de *Tabula depressissima*. De l'excellente description de l'auteur, retenons les deux caractères suivants : « Rebord antérieur du front mince, largement prolongé en avant. Corps très aplati. »

Nous ajouterons à ceci quelques observations personnelles : A la différence de ce qui existe dans la plupart des genres d'Elatérides, les spermatèques de toutes les femelles examinées ne présentent aucune phanère chitinisée ; les lames de l'ovipositeur sont très longues, aussi longues que l'abdomen de l'insecte. Les antennes sont simples. Les espèces du genre peuvent présenter un dimorphisme sexuel.

Le genre comprenait trois espèces, toutes décrites par M. FLEUTIAUX : *T. Grandchampi*, *T. depressissima* et *T. Nataliae*. Après dissection de nombreux exemplaires, nous avons pu constater que cette dernière espèce n'est autre que la ♀ de la précédente. Nous conserverons donc les deux premières espèces, auxquelles nous en rajouterons une troisième : *T. Pauliani*, récemment communiquée par M. R. Paulian et que nous lui avons dédiée.

Le tableau suivant permettra facilement de distinguer les trois espèces :

1. Elytres concolores. Troisième article des antennes moins du double du deuxième ..... 2  
— Elytres avec une large fascie longitudinale brun clair. Troisième article au moins trois fois plus long que le deuxième..... **T. Pauliani** n. sp.
2. Antennes et pattes noires, tarsi testacés. Pronotum plus long que large. Long. 16 mm. .... **T. Grandchampi** Fleut.  
— Antennes et pattes testacées. Pronotum moins long que large à la base. Long. 14 à 15 mm. .... **T. depressissima** Fleut.

*Tabula depressissima* Fleutiaux, *Bull. Mus. Hist. Nat. Paris*, 1899, p. 368.

C'est sur un exemplaire de cette espèce que fut décrit le genre. Nous ne reviendrons donc pas sur la description de cette espèce; toutefois nous mettrons l'accent sur son grand dimorphisme sexuel (c'est la seule espèce dont les deux sexes soient connus). A la suite de dissections, nous avons pu constater que tous les exemplaires répondant à la description de *T. depressissima* étaient des ♂♂; la ♀, par contre, fut décrite sous le nom de *T. nataliae* (FLEUTIAUX, *Bull. Soc. Zool. France*, 1932, p. 131), et tous les individus conformes au type sont des ♀♀. Le dimorphisme se constate surtout dans la forme du pronotum qui est très élargi à sa partie antérieure chez les ♂♂, et à peine chez les ♀♀ (voir fig. 1 et 2).

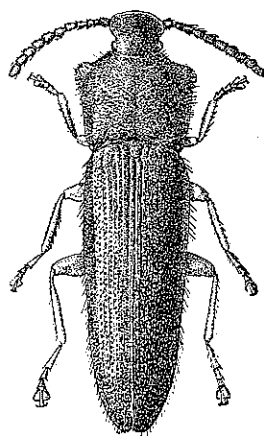


Fig. 1. — *Tabula depressissima* Fleutiaux ♂.

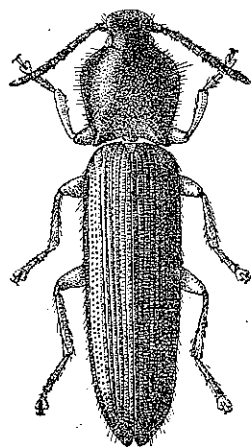


Fig. 2. — *Tabula depressissima* Fleutiaux ♀.

A l'exception du type de *T. depressissima* étiqueté « Baie d'Antongil Mocquerys » (localité d'ailleurs sujette à caution), tous les exemplaires des deux sexes que nous avons examinés proviennent de Périnet, y compris ceux capturés récemment par J. Millot sur le « Ravenala », en septembre 1950.

TYPE : Muséum de Paris, ainsi que le type de *T. nataliae*.

*Tabula Grandchampi* Fleutiaux, *Ann. Soc. Ent. France*, 1935.

Espèce décrite sur un seul exemplaire ♂ provenant des environs de Tamatave « ex Grandchamp ». Outre les caractères déjà mentionnés, elle se distingue de la précédente par sa taille plus avantageuse, sa coloration plus foncièrement noire et la forme du pronotum graduellement rétréci en avant :

le pénis (voir fig. 3 et c) est beaucoup plus élargi que dans l'espèce précédente, et le style est fortement recourbé et tordu. Nous pensons que cette flexion terminale du style ne résulte pas d'une compression accidentelle; néanmoins, le type étant unique, un point de doute persistera jusqu'à examen d'autres exemplaires.

TYPE : Muséum de Paris (Coll. Fleutiaux).

*Tabula Pauliani* n. sp.

♀. Insecte remarquablement déprimé, noir, à l'exception des parties suivantes qui sont de couleur brune plus ou moins claire : le dessous du corps, les pattes, les antennes, une marge étroite à la base du pronotum, le scutel-

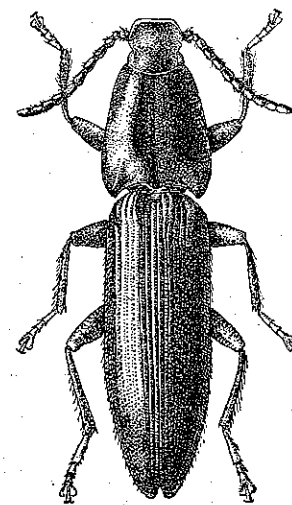


Fig. 3. — *Tabula Grandchampi* Fleutiaux.

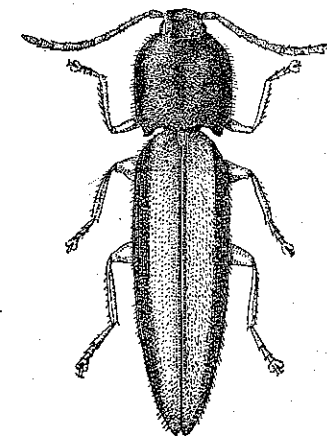


Fig. 4. — *Tabula Pauliani* n. sp.

lum, et le disque des élytres de la base au sommet du premier au sixième interstrie; entièrement recouvert d'une fine pubescence jaunâtre. Long. 12,3 à 13,5 mm., larg. 3,5 mm.

Tête à côtés parallèles; bord antérieur rectiligne; le rebord antérieur du front moins prolongé en avant que chez les deux autres espèces et ne se terminant pas en rebord tranchant; ponctuation dense et fine. Antennes filiformes, dépassant le pronotum de leurs deux derniers articles, deuxième article globuleux, aussi large que long, troisième au moins trois fois plus long que le précédent, les articles suivants subégaux.

Pronotum aussi long que large, à bords parallèles, brusquement rétréci

en courbe régulière au sommet, moins fortement vers la base, légèrement sinué avant les angles postérieurs qui sont arrondis et peu saillants, base bisinuée, une très légère dépression médiane à la base, ponctuation très fine et très dense.

Scutellum subcarré. Elytres deux fois et demi plus longs que larges, base régulièrement arrondie en arc de cercle jusqu'au niveau du calus huméral qui est à peine marqué, s'élargissant graduellement de ce point jusqu'à

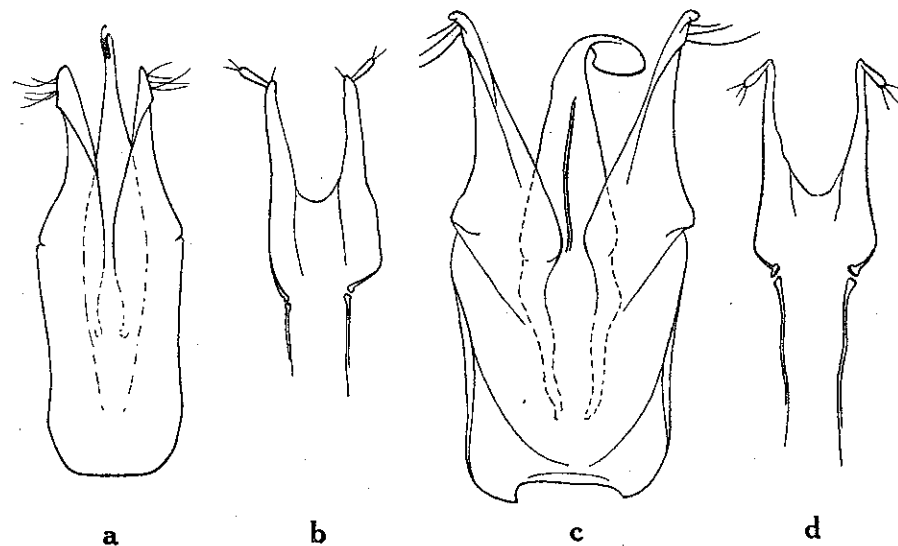


Fig. 5. — Organe copulateur de : a) *T. depressissima* Fl. ♂; b) *T. depressissima* Fl. ♀; c) *T. Grandchampi* Fl.; d) *T. Pauliani* n. sp.

leur quart antérieur où ils atteignent leur plus grande largeur (légèrement supérieure à celle du pronotum), puis se rétrécissant en courbe douce et régulière jusqu'à l'angle apical, stries ponctuées, linéaires; interstries à ponctuation très fine, plus apparente à la base.

MADAGASCAR : Station Périnet, J. Millot IX-50; sur le Ravenala.

Le ♂ est à rechercher. Il pourrait présenter un dimorphisme sexuel assez marqué.

TYPE : Muséum de Paris. PARATYPE : ma collection.

#### SUMMARY

Revision of genus *Tabula*, studied by FLEUTIAUX, Description of *T. Pauliani*, new species.

## NOTES ON HESPERIIDAE (LEPIDOPTERA) FROM MADAGASCAR

by

Brigadier W. H. EVANS (\*)

In March 1951, Dr Renaud Paulian, Deputy-Director of the Institute for Scientific Research at Tananarive Madagascar, sent me a collection of *Hesperiidae* for identification. Several of the specimens were of considerable interest as will be seen from the following remarks.

#### *Fulda imorina* Evans.

*Fulda imorina* Evans, 1938 (Cat. African Hesp. : 87 and plate 3 (41) was described from 2 females ex coll. Oberthür from Imorina (*recte* Imerina). Dr Paulian sent a male from S. W. Ambositra, Soavina : January 1951, which may be described as follows :

♂ length forewing 14 mm. Above black. Forewing, red markings much reduced : those about end of cell to 3 shaded dashes, 1 in cell and 1 above cell : the 2 discal red spots well separated : conjoined apical spots are smaller and have the edges pierced by dark veins. Hindwing, the red discal band is reduced to a faint shaded spot in space 6 and a smaller spot in space 3. Below, marked as in female with conspicuous red spots, which are more separated, and the pale veins before the termen are more conspicuous. Forewing, spots in spaces 2 and arc 3 are separated and the spot at end of the cell is bifid. Hindwing, with a double discal spot in spaces 2 and 3 : quadrate, separated spots in spaces 6 (extending into spaces) mid space 1, near base of space 1 and a triangular spot before end of cell. Cilia black. Below, palpi and pectus grey. *Genitalia* (fig. 1). Specimen presented to the British Museum.

A female of what appears to be typical *Fulda Bernieri* Boisduval was accompanied by a male looking very different to any of the described subspecies of this apparently very variable species. I name it subspecies *Pauliani* nov.

(\*) *Honorary Associate British Museum (Natural History)*.